

多协议嵌入式多功能以太网打印服务器

网络 使用说明书

M7250N

在网络中使用本设备之前，请仔细阅读本使用说明书。您可以随时从随机光盘中浏览 PDF 格式的使用说明书。请将随机光盘放置在一个方便的地方，以便快捷查阅。

警告、注意和注释说明

本使用说明书中使用以下图标：



此图标提醒您如何应对可能出现的情况或提供有关当前操作如何与其它功能工作的提示。

商标

“Lenovo”、“Lenovo 联想”、“联想”及其他联想标识是联想（北京）有限公司或其关联机构在中国大陆和 / 或其他国家或地区的商标或注册商标。

Apple 和 Macintosh 是苹果公司的注册商标，Safari 是苹果公司的商标。

HP、Hewlett-Packard、Jetdirect 和 PCL 是惠普公司的注册商标。

PostScript 是 Adobe Systems Incorporated 的注册商标。

Windows Vista 是微软公司在美国和 / 或其它国家的注册商标或商标。

Microsoft、Windows 和 Windows Server 是微软公司在美国和 / 或其它国家的注册商标。

Java 和所有与 Java 相关的商标和标识是 Sun Microsystems, Inc. 在美国和 / 或其它国家的商标或注册商标。

Firefox 是 Mozilla Foundation 的注册商标。

本说明书中涉及的所有其它术语、品牌和产品名称都是其相应公司所有。

编辑及出版声明

本说明书在联想（北京）有限公司监督下编辑出版，包含最新的产品说明和产品规格。

本说明书内容及产品规格如有更改，恕不另行通知。

Lenovo 公司保留对包含在本说明书中的产品规格和内容做出更改的权利，恕不另行通知，同时由于使用本说明书所包含的内容所造成的任何损坏（包括后果），包括但不限于本出版物的排版及其它错误，Lenovo 公司将不承担任何责任。

©2008 联想（北京）有限公司

重要注释

- Windows® XP 在本说明书中是指 Windows® XP 专业版、Windows® XP 专业版 x64 版本和 Windows® XP 家庭版。
- Windows® Server 2003 在本说明书中是指 Windows® Server 2003 和 Windows® Server 2003 x64 版本。
- Windows Vista® 在本说明书中是指 Windows Vista® 的全部版本。

目录

1	简介	1
	概述	1
	网络功能特性	2
	网络打印	2
	网络扫描	2
	网络 PC Fax	2
	管理实用程序	2
	网路连接方式	4
	网路连接示例	4
	协议	6
	TCP/IP 协议和功能	6
	其它协议	8
2	配置网络打印机	9
	概述	9
	IP 地址、子网掩码和网关	9
	IP 地址	9
	子网掩码	10
	网关 (和路由器)	11
	步骤流程图	11
	设置 IP 地址和子网掩码	12
	使用 BRAdmin Light 实用程序配置网络打印机	12
	使用操作面板配置网络打印机	14
	使用其它方式配置网络打印机	14
	更改打印服务器设置	15
	使用 BRAdmin Light 实用程序更改打印服务器设置	15
	使用操作面板更改打印服务器设置	15
	使用网络基本管理 (网络浏览器) 更改打印 / 扫描服务器设置	15
	使用远程设置更改打印服务器设置 (不适用于 Windows Server® 2003)	16
	使用其它方式更改打印服务器设置	16
3	操作面板设置	17
	局域网菜单	17
	TCP/IP	17
	以太网	25
	扫描到 FTP	25
	网络设置恢复为出厂默认设置	27
	打印网络配置列表	28
4	在 Windows® 操作系统下进行网络打印：基本 TCP/IP 对等打印	29
	概述	29
	配置标准 TCP/IP 端口	30
	尚未安装打印机驱动程序	30
	已安装打印机驱动程序	30
	其它信息来源	31

5	在 Windows® 操作系统下进行网络打印	32
	概述	32
	Windows® 2000/XP、Windows Vista® 和 Windows Server® 2003 的 IPP 打印	33
	Windows Vista®	33
	Windows® 2000/XP 和 Windows Server® 2003	35
	指定一个不同的 URL	37
	其它信息来源	37
6	在 Macintosh® 操作系统下进行网络打印	38
	概述	38
	使用简单网络配置功能在 Macintosh® 操作系统下进行打印	38
	如何选择打印机驱动程序 (TCP/IP)	38
	其它信息来源	42
7	网络基本管理	43
	概述	43
	如何使用网络基本管理 (网络浏览器) 配置打印服务器设置	44
	密码信息	45
	使用网络浏览器更改扫描到 FTP 的配置	45
8	安全性能	46
	概述	46
	电子邮件通知的安全方式	46
	POP 优先于 SMTP (PbS)	46
	SMTP-AUTH (SMTP 认证)	46
	APOP (带认证的邮局协议)	46
	使用带用户验证的电子邮件通知	47
9	故障排除	49
	概述	49
	常见问题	49
	网络打印软件安装问题	50
	打印问题	52
	扫描和 PC Fax 问题	53
	与协议相关问题的故障排除方法	55
	Windows® 2000/XP、Windows Vista® 和 Windows Server® 2003 IPP 故障排除	55
	网络基本管理 (网络浏览器) 故障排除 (TCP/IP)	56
A	附录 A	57
	使用服务	57
	设置 IP 地址的其它方法 (适用于高级用户和管理员)	57
	使用 DHCP 配置 IP 地址	57
	使用 BOOTP 配置 IP 地址	58
	使用 RARP 配置 IP 地址	59
	使用 APIPA 配置 IP 地址	59
	使用 ARP 配置 IP 地址	59
	使用 TELNET 控制台配置 IP 地址	60
	使用网络服务时的安装 (适用于 Windows Vista® 用户)	62

	使用网络打印队列或共享时安装 (仅适用于打印机驱动程序).....	63
B	附录 B	64
	打印服务器规格	64
	有线以太网	64
	功能表和出厂默认设置	66
	输入文本	68
C	索引	70

概述

通过使用内部网络打印服务器，可以在 10/100 Mb 有线以太网上共享您的 Lenovo 打印机。Lenovo 打印服务器因网络上使用的支持 TCP/IP 协议的操作系统版本的不同而支持多种不同的网络功能特性和连接方式。这些功能包括打印、扫描、PC Fax 发送、PC Fax 接收、远程设置和状态监控。下列表格显示各操作系统所支持的网络功能特性和连接。

操作系统	Windows® 2000 Windows® XP Windows® XP 专业版 x64 版本 Windows Vista®	Windows Server® 2003 Windows Server® 2003 x64 版本	Mac OS® X 10.2.4 或更高版本
10/100BASE-TX 有线以太网 (TCP/IP)	✓	✓	✓
打印	✓	✓ ¹	✓
BRAdmin Light	✓	✓	
网络基本管理 (网络浏览器)	✓	✓	✓
网络打印 (IPP)	✓	✓	
扫描	✓		✓ ²
PC Fax 发送	✓		
PC Fax 接收	✓		
远程设置	✓		
状态监控器	✓		✓

若要通过网络使用 Lenovo 设备，您需要配置打印服务器，并设置您需要使用的计算机。

¹ 仅通过网络打印

² 仅扫描至 FTP

网络功能特性

Lenovo 设备具有以下基本网络功能。

网络打印

打印服务器对支持 TCP/IP 协议的 Windows® 2000/XP、Windows Vista® 和 Windows Server® 2003，以及支持 TCP/IP 协议的 Macintosh® (Mac OS® X 10.2.4 或更高版本) 提供打印服务。

网络扫描

您可以通过网络将原稿扫描到您的计算机中 (请参阅软件使用说明书中的 *网络扫描*)。

网络 PC Fax

您可以通过网络直接把 PC 文件作为 PC Fax 发送 (请参阅软件使用说明书中的 *Lenovo PC-FAX 软件* 以获得完整的说明)。Windows® 用户也可进行 PC Fax 接收。(请参阅软件使用说明书中的 *PC-Fax 接收*)。

管理实用程序

BRAdmin Light (适用于 Windows®)

BRAdmin Light 实用程序是专为联网的 Lenovo 设备进行初始设置而设计的。该实用程序可以在网络中搜索 Lenovo 产品、查看其状态并配置如 IP 地址等的基本网络设置。BRAdmin Light 实用程序可在安装了 Windows® 2000/XP、Windows Vista® 和 Windows Server® 2003 的计算机上使用。当安装打印机驱动程序时，BRAdmin Light 软件将自动安装。如若已安装了打印机驱动程序，则不需要重新安装。

远程设置

通过使用远程设置软件，您可以从 Windows® 中配置网络设置。(请参阅软件使用说明书中的 *远程设置*)。

网络基本管理 (网络浏览器)

网络基本管理允许您使用网络浏览器监控 Lenovo 打印机状态或更改其配置设置。

**注释**

我们建议 Windows® 用户使用 Microsoft Internet Explorer 6.0® (或更高版本) 或者 Firefox® 1.0 (或更高版本), 建议 Macintosh® 用户使用 Safari™ 1.0。无论您使用的是何种浏览器, 请确保您使用的浏览器中的 JavaScript 和 Cookies 始终处于启用状态。我们建议您升级到 Safari™ 1.2 或更高版本以激活 JavaScript。如使用其它网络浏览器, 请确保其兼容 HTTP 1.0 和 HTTP 1.1。

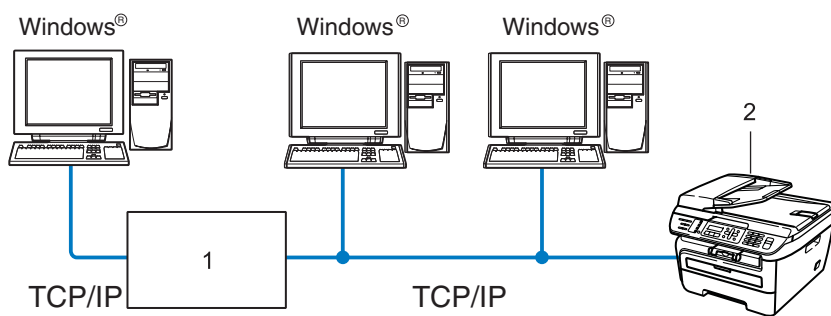
网路连接方式

网路连接示例

通常有两种网络连接类型：对等环境和网络共享环境

使用 TCP/IP 协议的对等打印

在对等环境下，每台计算机均可直接向 / 从 Lenovo 设备发送或接收数据。不存在控制文件访问或打印机共享的中央服务器。



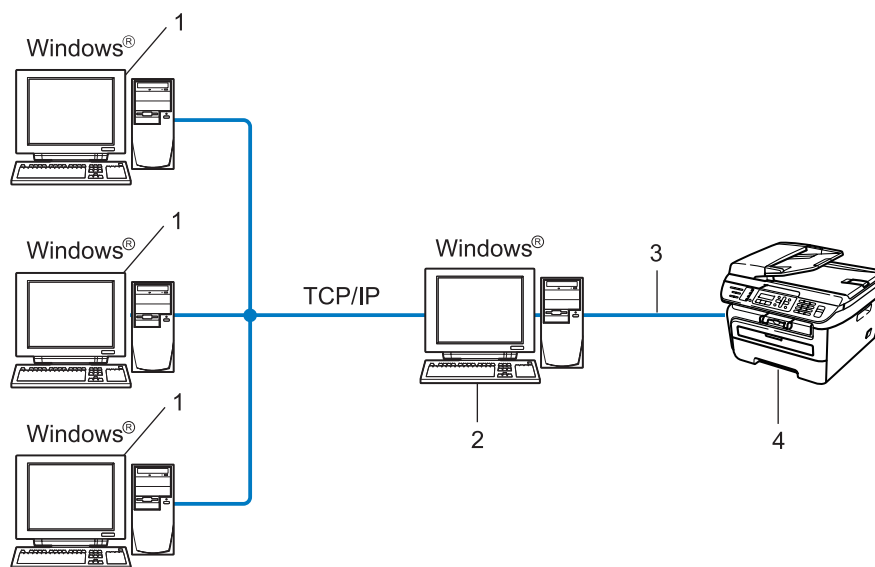
1 路由器

2 网络打印机 (本打印机)

- 在拥有 2 台或 3 台计算机的小型网络环境中，推荐采用对等打印方式，因其比网络共享打印方式更易于配置。请参阅第 5 页上的 *网络共享打印*。
- 每台计算机都必须使用 TCP/IP 协议。
- Lenovo 打印机需要配置合适的 IP 地址。
- 如果使用路由器，则必须在计算机和 Lenovo 打印机中配置网关地址。
- Lenovo 打印机也可以与 Macintosh® (兼容 TCP/IP 的操作系统) 进行通讯。

网络共享打印

在网络共享环境中，所有计算机都需通过中央控制计算机发送数据。这类计算机通常称为“服务器”或“打印服务器”。其用途是控制所有打印作业的打印。



- 1 客户端计算机
- 2 也称为“服务器”或“打印服务器”
- 3 TCP/IP 或 USB (可用)
- 4 打印机 (本打印机)

- 在较大型的网络环境中，我们推荐使用网络共享打印方式。
- “服务器”或“打印服务器”必须使用 TCP/IP 打印协议。
- 若非通过服务器上的 USB 端口连接打印机，则 Lenovo 打印机需要配置合适的 IP 地址。

协议

TCP/IP 协议和功能

协议是为在网络上传输数据设置的标准化规则。协议允许用户访问网络连接的资源。

应用于这款 Lenovo 产品的打印服务器支持 TCP/IP 协议 (传输控制协议 / 因特网协议)。

TCP/IP 协议是在网络通讯中 (如因特网和电子邮件等) 使用最为广泛的一种协议。该协议可应用于如 Windows® 和 Macintosh® 等几乎所有的操作系统。

本款 Lenovo 产品支持以下 TCP/IP 协议。



注释

- 您可以通过使用 HTTP (网络浏览器) 配置协议设置。请参阅第 44 页上的 *如何使用网络基本管理 (网络浏览器) 配置打印服务器设置*。
 - 关于安全功能特性，请参阅第 46 页上的 *电子邮件通知的安全方式*。
-

DHCP/BOOTP/RARP

使用 DHCP/BOOTP/RARP 协议，可自动配置 IP 地址。



注释

若要使用 DHCP/BOOTP/RARP 协议，请与您的网络管理员联系。

APIPA

如果您没有手动 (使用设备的操作面板或 BRAdmin 软件) 或自动 (使用 DHCP/BOOTP/RARP 服务器) 指定 IP 地址，则自动专用 IP 寻址 (APIPA) 协议将在 169.254.1.0 至 169.254.254.255 范围内自动指定 IP 地址。

DNS 客户端

Lenovo 打印服务器支持域名系统 (DNS) 客户端功能。该功能允许打印服务器通过使用其 DNS 名称与其它设备进行通讯。

LPR/LPD

在 TCP/IP 网络中被广泛使用的打印协议。

SMTP 客户端

简单邮件传输协议 (SMTP) 客户端用于通过因特网或企业内部互联网发送电子邮件。

端口 9100

在 TCP/IP 网络中被广泛应用的另一项打印协议。

IPP

网络打印协议 (IPP 1.0 版本) 允许通过因特网直接将文档打印至任何可访问的打印机上。

mDNS

mDNS 允许 Lenovo 打印服务器在 Mac OS® X 简单网络配置系统中自动进行工作配置。
(Mac OS® X 10.2.4 或更高版本)

TELNET

Lenovo 打印服务器支持 TELNET 服务器的命令行配置。

SNMP

简单网络管理协议 (SNMP) 用于管理 TCP/IP 网络中包括计算机、路由器和已配置好网络的 Lenovo 设备在内的网络设备。

LLMNR

若网络中没有域名系统 (DNS) 服务器，则由链路局部多播名称解析协议 (LLMNR) 确定邻接计算机的名称。当使用具有 LLMNR 发送器功能的计算机 (如 Windows Vista®) 时，LLMNR 应答器功能可作用于 IPv4 或 IPv6 环境。

Web 服务

Web 服务协议可实现 Windows Vista® 用户仅通过右键点击**开始 / 网络**选项中的打印机图标即可安装 Lenovo 打印驱动程序。(请参阅第 62 页上的**使用网络服务时的安装 (适用于 Windows Vista® 用户)**。) Web 服务还可以实现从计算机上查看打印机的当前状态。

网络服务器 (HTTP)

配备内置网络服务器的 Lenovo 打印服务器允许您通过网络浏览器监控其状态或者更改一些配置设置。



注释

我们建议 Windows® 用户使用 Microsoft Internet Explorer 6.0® (或更高版本) 或者 Firefox® 1.0 (或更高版本), 建议 Macintosh® 用户使用 Safari™ 1.0。无论您使用的是何种浏览器, 请确保您使用的浏览器中的 JavaScript 和 Cookies 总是处于启用状态。我们建议您升级到 Safari™ 1.2 或更高版本以激活 JavaScript。若使用其它网络浏览器, 请确保其与 HTTP 1.0 和 HTTP 1.1 兼容。

FTP

文件传输协议 (FTP) 允许 Lenovo 设备将黑白或彩色文档直接扫描到局域网或因特网内的 FTP 服务器上。

IPv6

本打印机与下一代网络协议 IPv6 兼容。

其它协议

LLTD

链接层拓扑发现协议 (LLTD) 可让您轻松将 Lenovo 设备置于 Windows Vista® 网络映射上。将以一个明显图标和节点名称显示您的 Lenovo 打印机。此协议的默认设置为关闭。

概述

在网络上使用 Lenovo 打印机之前，您必须安装 Lenovo 软件并在打印机上配置合适的 TCP/IP 网络设置。要完成这一操作，我们推荐您使用 Lenovo 随机光盘中的自动安装程序。它将指导您轻松完成软件和网络的安装。

请按照随机附带的快速安装指南中的说明执行操作。



注释

如果您不想这样做或无法使用自动安装程序或 Lenovo 软件工具，您还可以使用打印机的操作面板来更改网络设置。更多信息，请参阅第 17 页上的 *操作面板设置*。

IP 地址、子网掩码和网关

若要在 TCP/IP 网络环境中使用本打印机，需要配置 IP 地址和子网掩码。指配给打印服务器的 IP 地址必须与您的主机处于同一逻辑网络中。否则，必须正确配置子网掩码和网关地址。

IP 地址

IP 地址是识别接入网络的每台计算机的一系列数字。每个 IP 地址由四组数字组成，并用点来分隔。每组数字必须在 0 至 255 之间。

■ 例如：在一个小型网络中，通常只需更改最后一位数字。

- 192.168.1.1
- 192.168.1.2
- 192.168.1.3

如何将 IP 地址指配至打印服务器：

如果您的网络中有 DHCP/BOOTP/RARP 服务器 (通常为 Windows® 2000/XP、Windows Vista® 或 Windows Server® 2003 网络)，打印服务器将从 DHCP 服务器上自动获取 IP 地址，并以 RFC 1001 和 1002 兼容的动态域名服务来注册名称。



注释

在小型网络中，DHCP 服务器可以为路由器。

关于 DHCP、BOOTP 和 RARP 的详细信息，请参阅第 57 页上的 *使用 DHCP 配置 IP 地址*、第 58 页上的 *使用 BOOTP 配置 IP 地址* 和第 59 页上的 *使用 RARP 配置 IP 地址*。

如果网络中没有 DHCP/BOOTP/RARP 服务器，自动专用 IP 寻址 (APIPA) 协议将在 169.254.1.0 至 169.254.254.255 范围内自动指定一个 IP 地址。关于 APIPA 的详细信息，请参阅第 59 页上的 *使用 APIPA 配置 IP 地址*。

如果 APIPA 处于禁用状态，Lenovo 打印服务器的 IP 地址则为 192.0.0.192。但您可以方便地将 IP 地址更改为与您的网络相匹配的 IP 地址。关于如何更改 IP 地址的详细信息，请参阅第 12 页上的 *设置 IP 地址和子网掩码*。

子网掩码

子网掩码限制网络通讯。

■ 例如：计算机 1 可与计算机 2 通讯。

- 计算机 1

IP 地址：192.168.1.2

子网掩码：255.255.255.0

- 计算机 2

IP 地址：192.168.1.3

子网掩码：255.255.255.0



注释

“0”表示在这部分地址中无通讯限制。

在上例中，我们可以与任何以 192.168.1.x 开始的 IP 地址的设备进行通讯。

网关 (和路由器)

网关是进入其它网络的网络节点，可以通过网络将传输数据发送至准确目的地。路由器可识别在网关上数据传输的路径。如果目的地处于外部网络，路由器就会将数据传输至外部网络中。如果您的网络要与其它网络进行通讯，您可能需要配置网关 IP 地址。如果您不知道网关的 IP 地址，请与您的网络管理员联系。

步骤流程图

1 配置 TCP/IP 设置。

- 配置 IP 地址 → 请参阅第 12 页。
- 配置子网掩码 → 请参阅第 12 页。
- 配置网关 → 请参阅第 12 页。

2 更改打印服务器设置。

- 使用 BRAdmin Light 实用程序 → 请参阅第 15 页。
- 使用操作面板 → 请参阅第 15 页。
- 使用网路基本管理 (网络浏览器) → 请参阅第 15 页。
- 使用远程设置 → 请参阅第 16 页。
- 使用其它方式 → 请参阅第 16 页。

设置 IP 地址和子网掩码

使用 BRAdmin Light 实用程序配置网络打印机

2

BRAdmin Light

BRAdmin Light 实用程序是专为联网的 Lenovo 设备进行初始设置而设计的。它还可以用于在 TCP/IP 环境下搜索 Lenovo 产品、查看状态并配置如 IP 地址等的基本网络设置。可以在 Windows® 2000/XP、Windows Vista® 和 Windows Server® 2003 以及 Mac OS® X 10.2.4 或更高版本的操作系统下使用 BRAdmin Light 实用程序。

如何使用 BRAdmin Light 实用程序配置设备



注释

- 请使用 Lenovo 产品随机光盘中的 BRAdmin Light 实用程序。
- 安装之前，如果您正在使用个人防火墙软件，请将其禁用。一旦您确认可以进行打印，请重新启用您的个人防火墙软件。
- 节点名称：节点名称显示于当前的 BRAdmin Light 窗口中。打印机中网卡的默认节点名称为“BRNxxxxxxxxxxxx”。
- Lenovo 打印服务器的默认密码为“**access**”。

1 启用 BRAdmin Light 实用程序。

- Windows® 2000/XP、Windows Vista® 和 Windows Server® 2003 用户

点击 **开始 / 所有程序¹ / Lenovo / BRAdmin Light / BRAdmin Light**。

¹ Windows® 2000 的用户为 **程序**

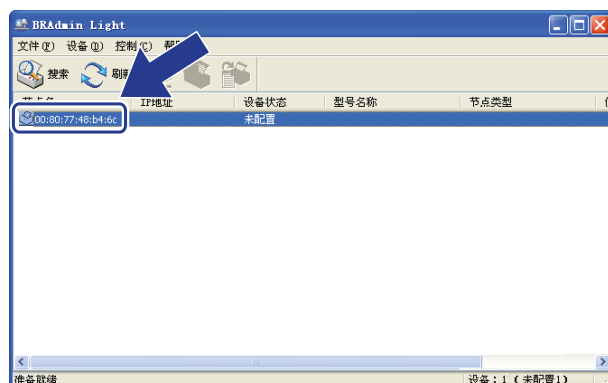
- Mac OS® X 10.2.4 或更高版本的用户

双击 **Mac OS X 或 Macintosh HD (硬盘) / Library (资源库) / Printers (打印机) / Lenovo / Utilities (实用程序) / BRAdmin Light.jar** 文件。

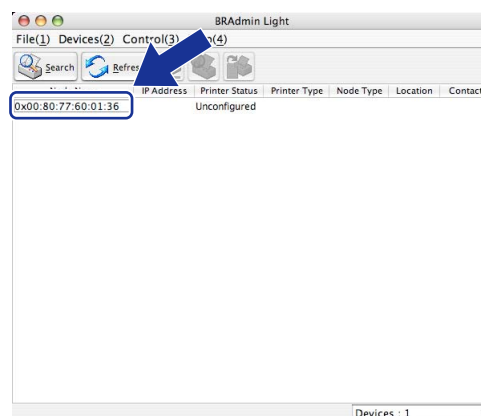
2 BRAdmin Light 将自动搜索新设备。

3 双击未配置的设备。

Windows®



Macintosh®



注释

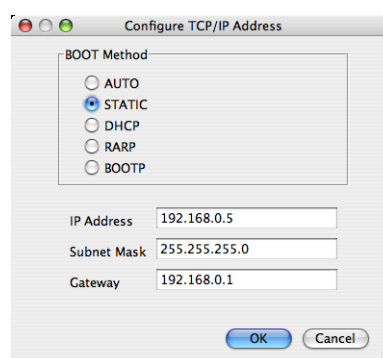
- 如果未使用 DHCP/BOOTP/RARP 服务器将打印服务器设为出厂默认设置，在 BRAdmin Light 实用程序屏幕将显示 **Unconfigured (未配置)**。
- 您可以通过打印网络配置列表查找节点名称和以太网地址 (MAC 地址)。请参阅第 28 页上的 *打印网络配置列表*。

4 双击 **Configure Device (配置)** 窗口的 **Network (网络)** 栏，从 **Boot Method (引导方式)** 中选择 **STATIC**。输入打印机的 **IP Address (IP 地址)**、**Subnet Mask (子网掩码)** 和 **Gateway (网关)** (如需要)。

Windows®



Macintosh®



5 点击**确定 (OK)** 键。

6 输入正确编辑的 IP 地址，您将在设备列表中找到 Lenovo 打印服务器。

使用操作面板配置网络打印机

您可以使用操作面板的局域网菜单配置网络设备。请参阅第 17 页上的 *操作面板设置*。

使用其它方式配置网络打印机

您还可使用其它方式配置网络打印机。请参阅第 57 页上的 *设置 IP 地址的其它方法 (适用于高级用户和管理员)*。

更改打印服务器设置

使用 BRAdmin Light 实用程序更改打印服务器设置

2

- ① 启用 BRAdmin Light 实用程序。
 - Windows® 2000/XP、Windows Vista® 和 Windows Server® 2003 用户
点击开始 / 所有程序 ¹ / **Lenovo** / **BRAdmin Light** / **BRAdmin Light**。
- ¹ Windows® 2000 的用户为程序
- ② 选择想要更改设置的打印服务器。
- ③ 从 **Control (控制)** 菜单中选择 **Network Configuration (网络配置)**。
- ④ 输入密码。默认密码为 “**access**”。
- ⑤ 此时您可以更改打印服务器设置。

使用操作面板更改打印服务器设置

您可以使用操作面板上的局域网菜单配置和更改打印服务器设置。请参阅第 17 页上的 *操作面板设置*。

使用网络基本管理 (网络浏览器) 更改打印 / 扫描服务器设置

可通过标准网络浏览器更改使用 HTTP (超文本传输协议) 的打印服务器设置。请参阅第 44 页上的 *如何使用网络基本管理 (网络浏览器) 配置打印服务器设置*。

使用远程设置更改打印服务器设置 (不适用于 Windows Server® 2003)

Windows® 远程设置

2

远程设置应用程序允许您从 Windows® 应用程序配置网络设置。访问该程序时，打印机的设置会自动下载到您的计算机上并显示在计算机屏幕上。若要更改设置，您可以直接将设置上传到打印机上。

- 1 点击**开始**按钮，选择**所有程序**¹、**Lenovo**、**M7250N**，然后点击**远程设置**。

¹ Windows® 2000 的用户为**程序**

- 2 输入密码。默认密码为“**access**”。
- 3 点击 **TCP/IP**。
- 4 此时您可更改打印服务器设置。

使用其它方式更改打印服务器设置

您可以使用其它方式配置网络打印机。请参阅第 57 页上的 *设置 IP 地址的其它方法 (适用于高级用户和管理员)*。

局域网菜单

在网络环境中使用 Lenovo 产品之前，您需要配置正确的 TCP/IP 设置。

本章介绍如何使用打印机操作面板配置网络设置。

使用操作面板上的局域网菜单选项，您可以设置 Lenovo 设备的网络配置。按**功能 (Menu)** 键，然后按 **▲** 或 **▼** 键选择局域网选项，进入想要配置的菜单选项。请参阅第 66 页上的 *功能表和出厂默认设置*。

请注意设备附有 BRAdmin Light 实用程序和用于 Windows® 的远程设置应用程序，也可用于配置各种网络设置。请参阅第 15 页上的 *更改打印服务器设置*。

TCP/IP

该菜单设有十个选项：Boot Method (引导方式)、IP Address (IP 地址)、Subnet Mask (子网掩码)、Gateway (网关)、Node Name (节点名称)、WINS Config (WINS 配置)、WINS Server (WINS 服务器)、DNS Server (DNS 服务器)、APIPA 和 IPv6。

引导方式

该选项用于控制设备获取 IP 地址的方式。默认设置为 Auto (自动)。



注释

如果您不想通过 DHCP、BOOTP 或 RARP 配置打印服务器，必须将 BOOT Method (引导方式) 设为 Static (静态)，使打印服务器有一个静态的 IP 地址，从而可以阻止打印服务器从任何其它系统获取 IP 地址。若要更改引导方式，请使用设备的操作面板、BRAdmin Light 实用程序、远程设置或网络基本管理 (网络浏览器)。

- 1 按**功能 (Menu)** 键。
- 2 按 **▲** 或 **▼** 键选择局域网。
按**确认 (OK)** 键。
- 3 按 **▲** 或 **▼** 键选择 TCP/IP。
按**确认 (OK)** 键。

- 4 按 ▲ 或 ▼ 键选择引导方式。
按 **确认 (OK)** 键。
- 5 按 ▲ 或 ▼ 键选择自动¹、静态²、RARP³、BOOTP⁴ 或 DHCP⁵。
按 **确认 (OK)** 键。
 - 如果您选择了自动、RARP、BOOTP 或 DHCP，请转至步骤 6。
 - 如果您选择了静态，请转至步骤 7。
- 6 输入允许设备尝试获取 IP 地址的次数。我们推荐您输入三次或三次以上次数。
按 **确认 (OK)** 键。
- 7 按 **停止 / 退出 (Stop/Exit)** 键。

¹ 自动模式

在该模式下，设备将会扫描网络查找 DHCP 服务器。若查找到 DHCP 服务器，并且 DHCP 服务器给设备分配了 IP 地址，则设备将使用 DHCP 提供的 IP 地址。如果没有 DHCP 服务器，设备会扫描 BOOTP 服务器。如果 BOOTP 服务器可用且配置正确，设备将从 BOOTP 服务器获取 IP 地址。如果 BOOTP 服务器不可用，设备将扫描 RARP 服务器。如果 RARP 服务器也没有回应，则将使用 APIPA 协议设置 IP 地址，详细信息请参阅第 59 页上的 *使用 APIPA 配置 IP 地址*。首次启动后，设备将会花几分钟时间扫描网络查找服务器。

² 静态模式

在该模式下，必须手动配置设备的 IP 地址。IP 地址一旦输入即被锁定。

³ RARP 模式

可使用主机上的反向地址解析协议 (RARP) 服务配置 Lenovo 打印服务器的 IP 地址。关于 RARP 的详细信息，请参阅第 59 页上的 *使用 RARP 配置 IP 地址*。

⁴ BOOTP 模式

BOOTP 是 RARP 的替代方案，其优势在于还可以进行子网掩码和网关配置。关于 BOOTP 的详细信息，请参阅第 58 页上的 *使用 BOOTP 配置 IP 地址*。

⁵ DHCP 模式

动态主机配置协议 (DHCP) 是几种自动分配 IP 地址机制之一。如果您的网络中有 DHCP 服务器 (通常是 Windows[®] 2000/XP、Windows Vista[®] 网络)，打印服务器将自动从 DHCP 服务器上获取 IP 地址，并使用 RFC 1001 和 1002 兼容的动态域名服务来注册名称。



注释

在小型网络中，DHCP 服务器可以为路由器。

IP 地址

该字段显示设备的当前 IP 地址。如果您已选择了静态引导方式，请输入要分配给设备的 IP 地址 (请与网络管理员确认该 IP 地址是否可用)。如果您选择了其它引导方式，设备将使用 DHCP 或 BOOTP 协议配置其 IP 地址。设备的默认 IP 地址可能与您的网络 IP 地址编号方案不兼容。我们建议您与网络管理员联系，以获取设备所连接网络的 IP 地址。

- 1 按 **功能 (Menu)** 键。

- ② 按 ▲ 或 ▼ 键选择局域网。
按确认 (OK) 键。
- ③ 按 ▲ 或 ▼ 键选择 TCP/IP。
按确认 (OK) 键。
- ④ 按 ▲ 或 ▼ 键选择 IP 地址。
按确认 (OK) 键。
- ⑤ 按数字键 1 选择更改 (若 IP 地址是 000.000.000.000 初始设置时, 请直接输入进行更改。)
- ⑥ 输入 IP 地址。
按确认 (OK) 键。
- ⑦ 按停止 / 退出 (Stop/Exit) 键。

子网掩码

该字段显示设备当前使用的子网掩码。如果您没有使用 DHCP 或 BOOTP 获取子网掩码, 请输入要配置的子网掩码。请与您的网络管理员确认该子网掩码是否可用。

- ① 按功能 (Menu) 键。
- ② 按 ▲ 或 ▼ 键选择局域网。
按确认 (OK) 键。
- ③ 按 ▲ 或 ▼ 键选择 TCP/IP。
按确认 (OK) 键。
- ④ 按 ▲ 或 ▼ 键选择子网掩码。
按确认 (OK) 键。
- ⑤ 按数字键 1 选择更改 (若 IP 地址是 000.000.000.000 初始设置时, 请直接输入进行更改。)
- ⑥ 输入子网掩码地址。
按确认 (OK) 键。
- ⑦ 按停止 / 退出 (Stop/Exit) 键。

网关

该字段显示设备当前使用的网关或路由器地址。如果您没有使用 DHCP 或 BOOTP 获取网关或路由器地址，请输入要配置的地址。如果您没有使用网关或路由器，请将该字段留置空白。如不确定，请与网络管理员联系。

- 1 按功能 (Menu) 键。
- 2 按 ▲ 或 ▼ 键选择局域网。
按确认 (OK) 键。
- 3 按 ▲ 或 ▼ 键选择 TCP/IP。
按确认 (OK) 键。
- 4 按 ▲ 或 ▼ 键选择网关。
按确认 (OK) 键。
- 5 按数字键 1 选择更改 (若 IP 地址是 000.000.000.000 初始设置时，请直接输入进行更改。)
- 6 输入网关地址。
按确认 (OK) 键。
- 7 按停止 / 退出 (Stop/Exit) 键。

节点名称

您可以在线注册设备名称。此名称通常作为 NetBIOS 名称，它通过 WINS 服务器在网络上注册。Lenovo 推荐使用名称 “BRNxxxxxxxxxxxx”。

- 1 按功能 (Menu) 键。
- 2 按 ▲ 或 ▼ 键选择局域网。
按确认 (OK) 键。
- 3 按 ▲ 或 ▼ 键选择 TCP/IP。
按确认 (OK) 键。
- 4 按 ▲ 或 ▼ 键选择节点名称。
按确认 (OK) 键。
- 5 按数字键 1 选择更改。
- 6 输入节点名称。
按确认 (OK) 键。

- 7 按停止 / 退出 (Stop/Exit) 键。

WINS 配置

该选项用于控制设备获取 WINS 服务器 IP 地址的方式。

- 1 按功能 (Menu) 键。
- 2 按 ▲ 或 ▼ 键选择局域网。
按确认 (OK) 键。
- 3 按 ▲ 或 ▼ 键选择 TCP/IP。
按确认 (OK) 键。
- 4 按 ▲ 或 ▼ 键选择 WINS 配置。
按确认 (OK) 键。
- 5 按 ▲ 或 ▼ 键选择自动或静态。
按确认 (OK) 键。
- 6 按停止 / 退出 (Stop/Exit) 键。

自动

自动根据 DHCP 请求为首选的和备用的 WINS 服务器确定 IP 地址。若要启用这一功能，必须将引导方式设为自动。

静态

使用已指定的首选的和备用的 WINS 服务器的 IP 地址。

WINS 服务器

首选 WINS 服务器 IP 地址

该字段用于指定首选 WINS (Windows® 因特网名称服务) 服务器的 IP 地址。如果设置为非零数值，设备将与服务器进行通讯，并使用 Windows® 因特网名称服务注册其名字。

备用 WINS 服务器 IP 地址

该字段用于指定备用 WINS 服务器的 IP 地址。该地址用作首选 WINS 服务器地址的备用地址。当首选服务器不可用时，设备仍可使用备用服务器进行注册。如果设置为非零数值，设

备将与服务器进行通讯，并使用 Windows[®] 因特网名称服务注册其名字。如果只有首选 WINS 服务器，没有备用 WINS 服务器，该字段留置空白即可。

- ① 按功能 (Menu) 键。
- ② 按 ▲ 或 ▼ 键选择局域网。
按确认 (OK) 键。
- ③ 按 ▲ 或 ▼ 键选择 TCP/IP。
按确认 (OK) 键。
- ④ 按 ▲ 或 ▼ 键选择 WINS 服务器。
按确认 (OK) 键。
- ⑤ 按 ▲ 或 ▼ 键选择首选的或备用的。
按确认 (OK) 键。
- ⑥ 按数字键 1 选择更改 (若 IP 地址是 000.000.000.000 初始设置时，请直接输入进行更改。)。
- ⑦ 输入 WINS 服务器地址。
按确认 (OK) 键。
- ⑧ 按停止 / 退出 (Stop/Exit) 键。

DNS 服务器

首选 DNS 服务器 IP 地址

该字段指定首选 DNS (域名系统) 服务器的 IP 地址。

备用 DNS 服务器 IP 地址

该字段指定备用 DNS 服务器的 IP 地址。该地址用作首选 DNS 服务器地址的备用地址。当首选服务器不可用时，设备将与备用 DNS 服务器进行通讯。如果您只有首选 DNS 服务器，没有备用 DNS 服务器，该字段留置空白即可。

- ① 按功能 (Menu) 键。
- ② 按 ▲ 或 ▼ 键选择局域网。
按确认 (OK) 键。
- ③ 按 ▲ 或 ▼ 键选择 TCP/IP。
按确认 (OK) 键。
- ④ 按 ▲ 或 ▼ 键选择 DNS 服务器。
按确认 (OK) 键。
- ⑤ 按 ▲ 或 ▼ 键选择首选的或备用的。
按确认 (OK) 键。
- ⑥ 按数字键 1 选择更改 (若 IP 地址是 000.000.000.000 初始设置时，请直接输入进行更改。)。
- ⑦ 输入 DNS 服务器地址。
按确认 (OK) 键。
- ⑧ 按停止 / 退出 (Stop/Exit) 键。

APIPA

当打印服务器不能通过已设置的引导方式获取 IP 地址时，将 APIPA 设为开将使打印服务器在 169.254.1.0 - 169.254.254.255 范围内自动分配链路本地 IP 地址 (请参阅第 17 页上的引导方式)。当打印服务器不能通过已设置的引导方式获取 IP 地址时，将 APIPA 设为关将不能更改 IP 地址。

- ① 按功能 (Menu) 键。

- ② 按 ▲ 或 ▼ 键选择局域网。
按确认 (OK) 键。
- ③ 按 ▲ 或 ▼ 键选择 TCP/IP。
按确认 (OK) 键。
- ④ 按 ▲ 或 ▼ 键选择 APIPA。
按确认 (OK) 键。
- ⑤ 按 ▲ 或 ▼ 键选择开或关。
按确认 (OK) 键。
- ⑥ 按停止 / 退出 (Stop/Exit) 键。

IPv6

本设备与下一代网络协议 IPv6 兼容。如果您想使用 IPv6 协议，请选择开。IPv6 的默认设置为关。

- ① 按功能 (Menu) 键。
- ② 按 ▲ 或 ▼ 键选择局域网。
按确认 (OK) 键。
- ③ 按 ▲ 或 ▼ 键选择 TCP/IP。
按确认 (OK) 键。
- ④ 按 ▲ 或 ▼ 键选择 IPv6。
按确认 (OK) 键。
- ⑤ 按 ▲ 或 ▼ 键选择开或关。
按确认 (OK) 键。
- ⑥ 按停止 / 退出 (Stop/Exit) 键。

以太网

以太网链接模式。自动选项允许打印服务 100BASE-TX 全双工或半双工，或 10BASE-T 全双工或半双工模式下运行。

您可以将服务器连接模式固定为 100BASE-TX 全双工 (100B-FD) 或半双工 (100B-HD) 和 10BASE-T 全双工 (10B-FD) 或半双工 (10B-HD) 模式。重新启动打印服务器之后 (默认为自动)，更改方生效。



注释

如果设置错误，可能无法与打印服务器进行通讯。

- 1 按功能 (Menu) 键。
- 2 按 ▲ 或 ▼ 键选择局域网。
按确认 (OK) 键。
- 3 按 ▲ 或 ▼ 键选择 Ethernet。
按确认 (OK) 键。
- 4 按 ▲ 或 ▼ 键选择自动、100B-FD、100B-HD、10B-FD 或 10B-HD。
按确认 (OK) 键。
- 5 按停止 / 退出 (Stop/Exit) 键。

扫描到 FTP

您可以为扫描到 FTP 功能选择默认彩色文件类型。

- 1 按功能 (Menu) 键。
- 2 按 ▲ 或 ▼ 键选择局域网。
按确认 (OK) 键。
- 3 按 ▲ 或 ▼ 键选择扫描到 FTP。
按确认 (OK) 键。
- 4 按 ▲ 或 ▼ 键选择彩色 150 dpi、彩色 300 dpi、彩色 600 dpi、灰色 100 dpi、灰色 200 dpi、灰色 300 dpi、黑白 200 dpi 或黑白 200 x 100 dpi。
按确认 (OK) 键。

- 5 如果您在步骤 4 选择了彩色 150 dpi、彩色 300 dpi、彩色 600 dpi、灰色 100 dpi、灰色 200 dpi 或灰色 300 dpi，请按 ▲ 或 ▼ 键选择 PDF 或 JPEG。如果您在步骤 4 选择了黑白 200 dpi 或黑白 200 x 100 dpi，请按 ▲ 或 ▼ 键选择 PDF 或 TIFF。
按确认 (OK) 键。

- 6 按停止 / 退出 (Stop/Exit) 键。



注释

关于扫描到 FTP 功能的操作，请参阅随机光盘上软件使用说明书中的 *网络扫描*。

网络设置恢复为出厂默认设置

如果您需要将打印服务器恢复至出厂默认设置 (重置密码和 IP 地址等所有信息), 请执行以下步骤:



注释

该功能将所有网络设置恢复至出厂默认设置。

3

- 1 按功能 (Menu) 键。
- 2 按 ▲ 或 ▼ 键选择局域网。
按确认 (OK) 键。
- 3 按 ▲ 或 ▼ 键选择出厂设置。
按确认 (OK) 键。
- 4 按数字键 1 选择重置。
- 5 按数字键 1 选择是, 重启设备。
- 6 设备将重新启动。此时, 您可以重新连接网络电缆和配置网络设置。

打印网络配置列表



注释

节点名称：节点名称显示于网络配置列表中。默认节点名称为“BRNxxxxxxxxxxxxx”。

网络配置列表打印出一份包含网络打印服务器设置在内的当前所有的网络配置的报告。

3

- 1 按功能 (Menu) 键。
- 2 按 ▲ 或 ▼ 键选择打印报告。
按确认 (OK) 键。
- 3 按 ▲ 或 ▼ 键选择网络配置。
按确认 (OK) 键。
- 4 按开始 (Start) 键。

概述

若要将打印机连接至网络，需执行快速安装指南中的下述步骤。推荐您使用随机光盘中的 Lenovo 安装程序。使用该应用程序，可简便地将打印机连接至网络，并安装完成网络打印机配置所需的网络软件和打印机驱动程序。屏幕指示将指导如何配置，直至可以使用 Lenovo 网络打印机。

如果您使用 Windows® 操作系统，并且不想通过 Lenovo 安装程序配置打印机，则可以使用对等环境中的 TCP/IP 协议。请遵循本章的说明进行操作。本章阐述了如何安装使用网络打印机的网络软件和打印机驱动程序。

注释

- 在进行本章操作之前，您必须配置打印机的 IP 地址。如需配置 IP 地址，首先请参阅第 12 页上的 *设置 IP 地址和子网掩码*。
- 确保主机和打印机处在同一个子网中或通过路由器的正确配置可以互相传输数据。
- 若要连接网络打印队列或共享 (仅限于打印)，请参阅第 63 页上的 *使用网络打印队列或共享时安装 (仅适用于打印机驱动程序)* 的详细安装说明。
- Lenovo 打印服务器的默认密码为 “**access**”。

配置标准 TCP/IP 端口

尚未安装打印机驱动程序

- 1 将随机光盘插入 CD-ROM 光驱中。出现型号名称屏幕时，选择本打印机。出现语言屏幕时，选择所需语言。
- 2 出现随机光盘主菜单。点击**网络应用程序**。
- 3 点击**打印机驱动程序**。
- 4 当出现欢迎屏幕时，点击**下一步**。请遵循屏幕提示进行操作。
- 5 选择**标准安装**，然后点击**下一步**。
- 6 选择 **Lenovo 对等网网络打印机**，然后点击**下一步**。
- 7 请遵循屏幕提示进行操作，然后点击**确定**。



注释

如不能确定网络打印机的位置和名称，请与管理员联系。

- 8 继续操作，点击**完成退出向导**。

已安装打印机驱动程序

如果您已安装打印机驱动程序并需要配置其以进行网络打印，请执行以下步骤：

- 1 Windows Vista® 用户：
点击**开始按钮**、**控制面板及硬件和声音**，然后点击**打印机**。
Windows® XP 和 Windows Server® 2003 用户：
点击**开始按钮**，然后选择**打印机和传真窗口**。
Windows® 2000 用户：
点击**开始按钮**，并选择**设置**，然后点击**打印机**。
- 2 右键点击要配置的打印机驱动程序，然后选择**属性**。
- 3 点击**端口选项**，然后点击**添加端口**。
- 4 选择要使用的端口。通常选择 **Standard TCP/IP Port**。然后点击**新端口 ... 按钮**。
- 5 将启动 **Standard TCP/IP Port** 向导 (添加标准 TCP/IP 打印机端口向导)，点击**下一步**。

- 6 输入网络打印机的 IP 地址。点击**下一步**。
- 7 点击**完成**。
- 8 关闭**打印机端口和属性**对话框。

其它信息来源

关于如何配置打印机 IP 地址，请参阅第 9 页上的 *配置网络打印机*。

概述

Windows® 2000/XP、Windows Vista® 和 Windows Server® 2003 用户可以使用 Windows® 2000/XP、Windows Vista® 和 Windows Server® 2003 安装程序中内置的 TCP/IP 和标准网络打印 IPP (网络打印协议) 软件进行打印。



注释

- 在进行本章操作之前，您必须配置打印机的 IP 地址。如需配置 IP 地址，首先请参阅第 2 章。
- 请确认主机和打印服务器在同一子网中或者通过路由器的正确配置能够互相传输数据。
- Lenovo 打印服务器的默认密码为 “**access**”。

Windows® 2000/XP、Windows Vista® 和 Windows Server® 2003 的 IPP 打印

如需使用 Windows® 2000/XP、Windows Vista® 和 Windows Server® 2003 的 IPP (网络打印协议) 打印功能, 请遵照以下说明:

Windows Vista®

- 1 依次点击开始、控制面板、硬件和声音, 然后点击打印机。
- 2 点击添加打印机。
- 3 选择添加网络、无线或 Bluetooth 打印机。
- 4 点击我需要的打印机不在列表中。
- 5 选择按名称选择共享打印机, 然后在 URL 栏中输入以下内容:
http://printer's IP address:631/ipp (其中, "printer's IP address" 指打印机的 IP 地址或节点名称。)



注释

如果您已经在计算机上编辑了主机文件或者正在使用域名系统 (DNS), 您还可以输入打印服务器的 DNS 名称。由于打印服务器支持 TCP/IP 和 NetBIOS 名称, 所以您也可以输入打印服务器的 NetBIOS 名称。您可以通过打印网络配置列表查找 NetBIOS 名称。关于如何打印网络配置列表, 请参阅第 28 页上的 *打印网络配置列表*。NetBIOS 名称为节点名称的前 15 个字符, 默认状态下显示为 "BRNxxxxxxxxxxxxx"。

- 6 点击下一步时, Windows Vista® 将链接至您指定的 URL。
 - 如果已经安装了打印机驱动程序:
 - 1 在添加打印机向导中将出现打印机选项屏幕。点击确定。
如果计算机上已经安装了正确的打印机驱动程序, Windows Vista® 将自动运行该驱动程序。设备将询问您是否将该驱动设置为默认打印机, 然后驱动程序向导安装完成。打印准备就绪。
 - 2 进入步骤 11。

■ 如果尚未安装打印机驱动程序：

IPP 打印协议的优点之一是当您与打印机进行通讯时，它可以创建打印机的型号名称。通讯成功后系统将自动显示打印机的型号名称。这意味着您无需通知 Windows Vista® 将使用的打印机驱动程序的类型。

进入步骤 7。

- 7 如果您的打印机不在所支持的打印机列表中，请点击**有磁盘**。系统将提示您插入驱动盘。
- 8 点击**浏览**并选择随机光盘或网络共享中适用的 Lenovo 打印机驱动程序。点击**打开**。
- 9 点击**确定**。
- 10 指定打印机的型号。点击**确定**。



注释

- 出现用户帐户控制屏幕时，请点击**继续**。
 - 如果正在安装的打印机驱动程序没有数字证书，将出现警告信息。点击**始终安装此驱动程序软件**以继续安装。添加打印机向导完成。
-
- 11 在**添加打印机向导**中将出现**键入打印机名称**屏幕。如果您需要将此打印机设置成默认打印机，请选中**设置为默认打印机**复选框，然后点击**下一步**。
 - 12 若要测试打印机连接，请点击**打印测试页**，然后点击**完成**。此时打印配置完成，打印准备就绪。

Windows® 2000/XP 和 Windows Server® 2003

- 1 Windows® XP 和 Windows Server® 2003:
请点击**开始按钮**，然后选择**打印机和传真**。
Windows® 2000:
请点击**开始按钮**，选择**设置**，然后选择**打印机**。
- 2 Windows® XP 和 Windows Server® 2003:
请点击**添加打印机**以启动添加打印机向导。
Windows® 2000:
请双击**添加打印机图标**以启动添加打印机向导。
- 3 出现**欢迎使用添加打印机向导**屏幕时，点击**下一步**。
- 4 选择**网络打印机**。
Windows® XP 和 Windows Server® 2003:
请选择**网络打印机或连接到其他计算机的打印机**。
Windows® 2000:
请选择**网络打印机**。
- 5 点击**下一步**。
- 6 Windows® XP 和 Windows Server® 2003:
请选择**连接到 Internet、家庭或办公网络上的打印机**，然后在 URL 栏中输入：
http://printer's IP address:631/ipp
(其中“printer's IP address”指打印机的 IP 地址或者节点名称。)
Windows® 2000:
请选择**连接到 Internet 或您 Intranet 上的打印机**，然后在 URL 栏中输入：
http://printer's IP address:631/ipp
(其中，“printer's IP address”指打印机的 IP 地址或者节点名称)。



注释

如果您已经在计算机上编辑了主机文件或者正在使用域名系统 (DNS)，您还可以输入打印服务器的 DNS 名称。由于打印服务器支持 TCP/IP 和 NetBIOS 名称，所以您也可以输入打印服务器的 NetBIOS 名称。您可以通过打印网络配置列表查找 NetBIOS 名称。关于如何打印网络配置列表，请参阅第 28 页上的**打印网络配置列表**。NetBIOS 名称为节点名称的前 15 个字符，默认状态下显示为“BRNxxxxxxxxxxxx”。

- 7 点击**下一步**时，Windows® 2000/XP 和 Windows Server® 2003 将链接至您指定的 URL。

■ 如果已安装打印机驱动程序：

- 1 添加打印机向导中将出现打印机选择屏幕。

如果计算机上已经安装了正确的打印机驱动程序，Windows® 2000/XP 和 Windows Server® 2003 将自动运行该驱动程序。设备将询问您是否将该驱动设置为默认打印机，然后驱动程序向导安装完成。打印准备就绪。

- 2 进入步骤 12。

■ 如果尚未安装打印机驱动程序：

IPP 打印协议的优点之一是当你与打印机进行通讯时，它可以创建打印机的型号名称。通讯成功后系统将自动显示打印机的型号名称。这意味着您无需通知 Windows® 2000/XP 和 Windows Server® 2003 将要使用的打印机驱动程序的类型。

进入步骤 8。

- 8 驱动程序将自动开始安装。



注释

如果正在安装的打印机驱动程序没有数字证书，将出现警告信息。点击**始终继续安装**¹以继续安装程序。

¹ Windows® 2000 的用户请点击**是**。

- 9 Windows® XP and Windows Server® 2003:
请点击**从磁盘安装**。系统将提示您插入驱动盘。
Windows® 2000:
显示**插入磁盘**屏幕时，请点击**确定**。

- 10 点击**浏览**并选择随机光盘或网络共享中适用的 Lenovo 打印机驱动程序。
例如，选择“X:\driver\win2kxpvista¹\your language”文件夹（其中，X 为代表您的驱动器盘符）。点击**打开**。

¹ 对于 64 位 OS 的用户，此处为 winXp64Vista64

- 11 点击**确定**。

- 12 如果需要将此打印机设为默认打印机，请点击**是**。点击**下一步**。

- 13 点击**完成**。至此，打印机配置完成，打印准备就绪。若需测试打印连接，请打印测试页。

指定一个不同的 URL

敬请注意，您可以根据需要在 URL 栏中输入以下地址：

`http://printer's IP address:631/ipp`

这是默认的 URL，我们建议您使用此 URL。

`http://printer's IP address:631/ipp/port1`

此 URL 适用于 HP® Jetdirect® 兼容设备。

`http://printer's IP address:631/`



注释

如果您忘记了 URL 的详细信息，只需输入以上内容 (`http://printer's IP address/`)，打印机将继续接收和处理数据。

其中，“printer's IP address”指打印机的 IP 地址或者节点名称。

- 例如：

`http://192.168.1.2/`（假设打印机的 IP 地址为 192.168.1.2。）

`http://BRN123456765432/`（假设打印机的节点名称为 BRN123456765432。）

其它信息来源

关于如何配置打印机的 IP 地址，请参阅第 9 页上的 *配置网络打印机*。

概述

本章阐述如何使用 Mac OS® X 10.2.4 或更高版本的简单网络配置功能在 Macintosh® 操作系统下进行网络打印。

关于如何在网络中安装 Lenovo 标准打印机驱动程序的更多信息，请参阅随机附带的快速安装指南。

使用简单网络配置功能在 Macintosh® 操作系统下进行打印

推出 Mac OS® X 10.2 版本时，Apple® 即采用了简单网络配置功能。

借助 Mac OS® X 的简单网络配置功能，您只需连接计算机和智能设备即可在它们之间建立一个瞬时网络。智能设备会自动对自身进行配置以兼容所在网络。使用简单网络配置功能之前，必须安装打印机驱动程序。关于安装打印机驱动程序的详细信息，请参阅随机附带的快速安装指南。

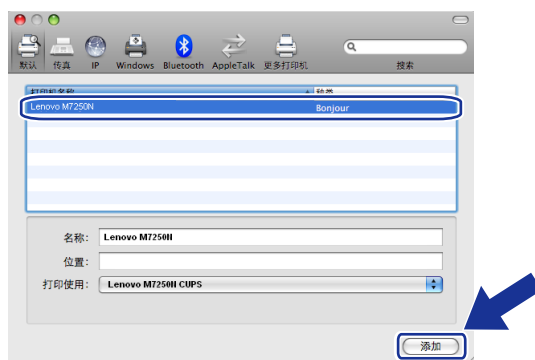
由于打印机可自动对自身进行配置，因此无需手动设置打印机的任何 IP 地址或者网络字符串。

如何选择打印机驱动程序 (TCP/IP)

Mac OS® X 10.5

- 1 打开设备电源。
- 2 从 **Apple** 菜单中选择**系统预置**。
- 3 点击**打印与传真**。
- 4 点击 **+** 按钮添加您的设备。

- 5 选择 **Lenovo 7250N**，然后点击**添加**。



- 6 从默认打印机下拉列表中选择您打印机的型号，将其设置成默认打印机。至此，打印准备就绪。



Mac OS® X 10.2.4 至 10.4.x

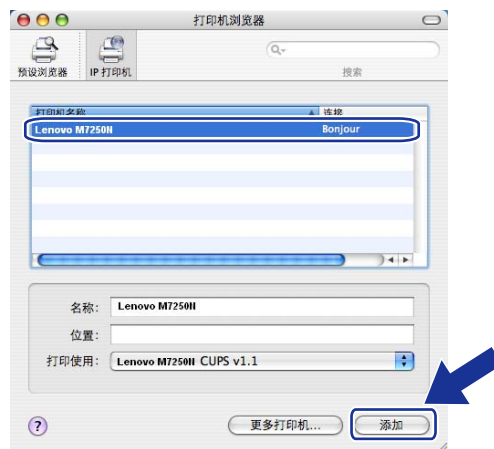
- 1 打开设备电源。
- 2 从 **Go (转到)** 菜单中选择**应用程序**。
- 3 打开**应用程序**文件夹。
- 4 双击**打印机设置实用程序**图标。
Mac OS® X 10.2.x 用户请点击**打印中心**图标。
- 5 点击**添加**。
Mac OS® X 10.4 用户请转至步骤 7。
Mac OS® X 10.2.4 至 10.3.x 用户请转至步骤 6。

- 6 选择以下选项 (适用于 Mac OS® X 10.2.4 至 10.3.x)。



- 7 选择 **Lenovo M7250N**，然后点击**添加**。

(Mac OS® X 10.4.x)



(Mac OS® X 10.3.x)



(Mac OS® X 10.2.x)



- 8 选中该打印机，然后单击**作为预设**以将该打印机设置成默认打印机。打印机现已准备就绪。

其它信息来源

关于如何配置打印机的 IP 地址，请参阅第 9 页上的 *配置网络打印机*。

概述

标准的网络浏览器可使用 HTTP (超文本传输协议) 来管理您的设备。您可以使用网络浏览器从所在网络的设备中获取以下信息:

- 打印机状态信息
- 更改常规设置、快速拨号设置和远程传真等传真配置项目
- 更改网络设置, 如 TCP/IP 信息
- 配置扫描到 FTP
- 设备和打印服务器的软件版本信息
- 更改网络和设备配置的详细信息

注释

我们建议 Windows® 用户使用 Microsoft Internet Explorer 6.0® (或更高版本) 或者 Firefox® 1.0 (或更高版本), 建议 Macintosh® 用户使用 Safari™ 1.0。无论您使用的是哪一种浏览器, 请确保 JavaScript 和 Cookies 总是处于启用状态。我们建议您升级到 Safari™ 1.2 或更高版本以启用 JavaScript。如果您使用的是其它网络浏览器, 请确保能够兼容 HTTP 1.0 和 HTTP 1.1。

您必须在网络中使用 TCP/IP 协议, 并且打印服务器和计算机都必须配置有效的 IP 地址。

注释

- 关于如何配置设备的 IP 地址, 请参阅第 9 页上的 *配置网络打印机*。
- 您可以在大多数计算机平台上使用网络浏览器, 例如 Macintosh® 用户还可以连接至设备并对其进行管理。
- 您还可以使用 BRAdmin 应用程序来管理打印机及其网络配置。

如何使用网络基本管理 (网络浏览器) 配置打印服务器设置

标准网络浏览器可使用 HTTP (超文本传输协议) 来更改打印服务器设置。



注释

若要使用网络浏览器，您需要知道打印服务器的 IP 地址或者节点名称。

- 1 启动网络浏览器。
- 2 在浏览器中输入 “http://printer’s IP address/”。(其中，“printer’s IP address” 为打印机的 IP 地址或者节点名称)

■ 例如：

http://192.168.1.2/ (假设打印机的 IP 地址为 192.168.1.2.)

http://BRN123456765432/ (假设打印机的节点名称是 BRN123456765432。)



注释

- 如果您已经在计算机上编辑了主机文件或者正在使用域名系统 (DNS)，您还可以输入打印服务器的 DNS 名称。打印服务器支持 TCP/IP 和 NetBIOS 名称，因此您还可以输入打印服务器的 NetBIOS 名称。您可以通过打印网络配置列表查找 NetBIOS 名称。关于如何打印网络配置列表，请参阅第 28 页上的 *打印网络配置列表*。NetBIOS 名称为节点名称的前 15 个字符，在默认状态下显示为 “BRNxxxxxxxxxxxxx”。
- Macintosh® 用户只需点击 **状态监视器** 屏幕上的设备图标即可访问网络基本管理系统，非常方便。(更多信息，请参阅随机光盘中的软件使用说明书。)

- 3 点击 **网络配置**。
- 4 输入用户名和密码。默认用户名为 “**admin**”，默认密码为 “**access**”。
- 5 点击 **确定**。
- 6 此时，您便可以更改打印机服务器的设置。



注释

如果您已经更改了协议设置，请点击 **提交** 激活配置，然后重新启动打印机。

密码信息

网络基本管理采用二级密码访问机制。用户可以访问**常规设置**、**传真设置**和**复印设置**。默认用户名为“**user**”(区分大小写)，默认密码为“**access**”。

管理员可以访问所有设置。管理员的登录名为“**admin**”(区分大小写)，默认密码为“**access**”。

使用网络浏览器更改扫描到 FTP 的配置

您可以使用网络浏览器配置和更改下列扫描到 FTP 设置。点击 M7250N 网页上的**管理员设置**，然后点击**扫描到 FTP**。有关扫描到 FTP 的更多详细信息，请参阅软件使用说明书中的第 4 章。

- **文档名** (最长可达 14 个字符)
- **主机地址** (FTP 服务器地址)
- **用户名**
- **密码**
- **存储目录**
- **文件名**
- **质量** (彩色 150、彩色 300、彩色 600、黑白 200、黑白 200 x 100、灰色 100，灰色 200 和灰色 300)
- **文件类型** (PDF、JPEG 或者 TIFF)
- **被动模式** (开或关)
- **端口号码**

概述

本章阐述 Lenovo 设备支持的安全性能以及如何配置这些安全性能。您也可获知如何安全地管理网络打印机。

电子邮件通知的安全方式

Lenovo 打印服务器支持以下电子邮件通知的安全方式：

POP 优先于 SMTP (PbS)

这是一种客户发送电子邮件的用户认证方法。客户端通过在登录 POP3 服务器后再发送电子邮件的方式获得使用 SMTP 服务器的许可。

SMTP-AUTH (SMTP 认证)

SMTP-AUTH 扩展了 SMTP (因特网电子邮件发送协议)，包含身份验证方法，确保能够识别发送者的真实身份。

APOP (带认证的邮局协议)

APOP 扩展了 POP3 (因特网接收协议)，包含认证方法，当客户接收电子邮件时能够进行密码加密。

使用带用户验证的电子邮件通知

通过需用户认证安全的 SMTP 服务器来使用电子邮件通知，您需要采用 POP 优先于 SMTP 或者 SMTP-AUTH 方法。这些方法可以防止未授权用户访问邮件服务器。您可以使用网络基本管理 (网络浏览器) 来配置这些设置。



注释

您需要确保 POP3/SMTP 认证的设置与其中一个电子邮件服务器配置相匹配。使用前，请向您的网络管理员或者因特网服务提供商咨询相关配置信息。

如何使用网络基本管理 (网络浏览器) 来配置 POP3/SMTP 设置。

- 1 启动网络浏览器。
- 2 在浏览器中输入 “http://printer’s IP address/” (其中, “printer’s IP address” 为打印机的 IP 地址或者节点名称)。

■ 例如:

http://192.168.1.2/ (假设打印机的 IP 地址为 192.168.1.2。)

http://BRN123456765432/ (假设打印机的节点名称是 BRN123456765432。)



注释

如果您已经在计算机上编辑了主机文件或者正在使用域名系统 (DNS), 还可以输入打印服务器的 DNS 名称。打印服务器支持 TCP/IP 和 NetBIOS 名称, 因此您还可以输入打印服务器的 NetBIOS 名称。您可以通过打印网络配置列表查找 NetBIOS 名称。关于如何打印网络配置列表, 请参阅第 28 页上的 *打印网络配置列表*。NetBIOS 名称为节点名称的前 15 个字符, 在默认状态下显示为 “BRNxxxxxxxxxxxx”。

- 3 点击 **网络配置**。
- 4 输入用户名和密码。



注释

管理员的登录名为 “**admin**”(区分大小写), 默认密码为 “**access**”。

- 5 点击 **配置协议**。
- 6 确保 **POP3/SMTP** 设置已启用, 然后点击 **POP3/SMTP** 的高级设置。

7 可在此配置 POP3/SMTP 页。



注释

- 您还可以使用网络基本管理来更改 SMTP 的端口号。如果您的 ISP (因特网服务提供商) 提供的是“禁止 25 号端口输出 (OP25B)”服务, 且您未使用 ISP 的 SMTP 服务器, 该功能有效。将 SMTP 端口号更改为由 SMTP 服务器指定的端口号 (例如: 端口 587), 您就可以通过 SMTP 服务器发送电子邮件。您还需要选中 **SMTP 服务器认证方法** 中的 **SMTP-AUTH** 以启用 SMTP 服务器认证。
- 如果 POP 优先于 SMTP 和 SMTP-AUTH 都可用, 我们建议选择 SMTP-AUTH。
- 如果您选择了 POP 优先于 SMTP 作为 SMTP 服务器认证方法, 则需要配置 POP3 设置。您还可以采用 APOP 方法。
- 更多信息, 请参阅网络基本管理中的帮助文件。
- 配置完成后, 您可以通过发送测试电子邮件来确认电子邮件的设置是否正确。

8 配置完成后, 请点击提交。出现测试电子邮件发送配置对话框。

9 如果需要测试当前设置, 请遵循屏幕上的提示进行操作。

概述

本章阐述如何解决使用本设备过程中可能会遇到的典型网络问题。

本章分为以下几节：

- 常见问题
- 网络打印软件安装问题
- 打印问题
- 扫描和 PC Fax 问题
- 与协议相关问题的故障排除方法

常见问题

插入光盘后无法自动运行

如果您的计算机不支持 Autorun (自动运行)，插入光盘后将无法自动播放菜单。在这种情况下，请在光盘的根目录中执行 **start.exe** 程序。

计算机无法搜索到设备 / 打印服务器

无法连接至设备 / 打印服务器。

设备 / 打印服务器未出现在远程设置或者 BRAdmin Light 窗口中

■ Windows®

您计算机上的防火墙设置可能阻止了与设备间的必要网络连接。在此情况下，您需要禁用计算机上的防火墙并重新安装驱动程序。

Windows® XP SP2 用户：

- ① 点击**开始按钮**，然后点击**控制面板、网络和 Internet 连接**。
- ② 点击 **Windows 防火墙**。
- ③ 点击**常规选项**。确保选中**关闭 (不推荐)**。
- ④ 点击**确定**。



注释

Lenovo 软件包安装完成后，请重新启用防火墙。

Windows Vista® 用户：

- ① 点击开始按钮，选择控制面板、网络和 Internet、Windows 防火墙，然后点击更改设置。
- ② 出现用户帐户控制屏幕时，请执行以下操作：
 - 具有管理员权限的用户：请点击继续。
 - 不具有管理员权限的用户：请输入管理员密码并点击确定。
- ③ 点击常规选项。确保选中关闭（不推荐）。
- ④ 点击确定。



注释

Lenovo 软件包安装完成后，请重新启用防火墙。

■ Macintosh®

在 Mac OS X 或者 Macintosh HD (硬盘) / Library (资源库) / Printers (打印机) / Lenovo/Utilities (实用程序) / DeviceSelector (设备选择器) 中选择您的设备。

9

网络打印软件安装问题

在 Windows® 系统中安装网络打印软件或者 Lenovo 设备的打印机驱动程序时无法找到 Lenovo 打印服务器。

使用 Mac OS® X 的简单网络配置功能时无法找到 Lenovo 打印服务器。

在安装网络打印软件或者打印机驱动程序之前，请确保已按照使用说明书第 2 章中的说明完成 Lenovo 打印服务器 IP 地址的设置。

请进行以下检查：

- ① 确保设备电源已打开、连接至网络并且准备好打印。
- ② 查看指示灯的状态。本打印服务器网线接口旁有两个指示灯。上方的橙色指示灯显示速度状态。下方的绿色指示灯指示连接 / 运行（接收 / 发送）状态。
 - 上方指示灯显示为橙色：表示打印服务器连接至 100BASE-TX 快速以太网。
 - 上方指示灯熄灭时：表示打印服务器连接至 10BASE-T 以太网。
 - 下方指示灯显示为绿色：表示打印服务器连接至以太网。

■ 下方指示灯熄灭时：表示打印服务器未与网络连接。

- ③ 打印网络配置列表并检查 IP 地址等设置是否与所在网络相符。IP 地址不匹配或者重复可能会导致故障。请确保 IP 地址已经正确输入到打印服务器中，并确保网络中无其它节点使用该 IP 地址。有关如何打印网络配置列表的详细信息，请参阅第 28 页上的 *打印网络配置列表*。

- ④ 请按照以下方法确保打印服务器属于您所在的网络：

■ Windows®

请根据主机操作系统命令提示符执行以下命令查验打印服务器：

依次点击**开始**、**所有程序**¹、**附件**，然后选择**命令提示符**。

¹ Windows® 2000 的用户请点击**程序**

```
ping ipaddress
```

其中，ipaddress 指打印服务器的 IP 地址（请注意：在某些情况下，设置完 IP 地址后打印服务器可能需要两分钟的时间来加载其 IP 地址）。

■ Mac OS® X 10.2.4 或更高版本

- 1 从 **Go (转到)** 菜单中选择**应用程序**。

- 2 打开**实用程序**文件夹。

- 3 双击**终端**图标。

- 4 从终端窗口查验打印服务器：

```
ping ipaddress
```

其中，ipaddress 指打印服务器的 IP 地址（请注意：在某些情况下，设置完 IP 地址后打印服务器可能需要两分钟的时间来加载其 IP 地址）。

- ⑤ 如果您已试过上述步骤 ① 至 ④ 但仍然无法清除故障，请将打印服务器恢复至出厂默认设置，然后通过初始设置重新执行以上步骤。关于如何恢复至出厂默认设置的详细信息，请参阅第 27 页上的 *网络设置恢复为出厂默认设置*。

- ⑥ (对于 Windows® 用户)

如果安装失败，可能是因为您计算机上的防火墙阻止了与设备之间必要的网络连接。在此情况下，您需要禁用计算机上的防火墙并重新安装驱动程序。关于如何禁用防火墙，请参阅第 49 页上的 *常见问题*。如果您使用的是个人防火墙软件，请参阅该软件对应的使用说明书或者联系软件制造商。

打印问题

无法进行打印作业

请检查打印服务器的状态和配置是否正确。

- 1 确保设备电源已打开、连接至网络并且准备好打印。
- 2 打印设备的网络配置列表并检查 IP 地址等设置是否与所在网络相符。IP 地址不匹配或重复可能会导致故障。请确保 IP 地址正确输入到打印服务器，并确保网络中无其它节点使用该 IP 地址。关于如何打印网络配置列表的详细信息，请参阅第 28 页上的 *打印网络配置列表*。
- 3 请按照以下方法确保打印服务器属于您所在的网络：

■ Windows®

- 1 请根据主机操作系统命令提示符执行以下命令查验打印服务器：

```
ping ipaddress
```

其中，ipaddress 指打印服务器的 IP 地址（请注意：在某些情况下，设置完 IP 地址后打印服务器可能需要两分钟的时间来加载其 IP 地址）。

- 2 若收到成功加载的信息，则继续执行第 55 页上的 *Windows® 2000/XP、Windows Vista® 和 Windows Server® 2003 IPP 故障排除*。否则，转至步骤 4。

■ Mac OS® X 10.2.4 或更高版本

- 1 从 **Go** 菜单中选择 **Application (应用程序)**。
- 2 打开 **Utilities (实用程序)** 文件夹。
- 3 双击**终端**图标。
- 4 从终端窗口查验打印服务器：

```
ping ipaddress
```

其中，ipaddress 指打印服务器的 IP 地址（请注意：在某些情况下，设置完 IP 地址后打印服务器可能需要两分钟的时间来加载其 IP 地址）。

- 4 如果您已试过上述步骤 1 至 3 但仍然无法清除故障，请将打印服务器恢复至出厂默认设置，然后通过初始设置重新执行以上步骤。关于如何恢复至出厂默认设置的信息，请参阅第 27 页上的 *网络设置恢复为出厂默认设置*。

打印过程中发生错误

当其它用户正在打印大量数据（如打印很多页文件或大量高分辨率的图形页面）时，如果您试图进行打印，则只有当打印机完成当前打印后才能接受您的打印作业。如果您的打印作业等待超过时间限制，则将发生等待超时现象并出现错误提示信息。在此情况下，请等待打印机完成了其它作业后再执行打印作业。

扫描和 PC Fax 问题

网络扫描功能不适用于 Windows®

网络 PC Fax 功能不适用于 Windows®

您计算机上的防火墙可能阻止了必要的网络连接。请执行以下操作禁用防火墙。如果您正在使用个人防火墙软件，请参阅该软件对应的使用说明书或者联系软件制造商。

Windows® XP SP2 用户：

- ① 点击**开始**按钮，选择**控制面板**、**网络和 Internet 连接**，然后点击 **Windows 防火墙**。请确保常规选项中的 **Windows 防火墙** 设置为启用。
- ② 点击**高级选项**和**网络连接设置**中的**设置 ...**按钮。
- ③ 点击**添加**按钮。
- ④ 要添加网络扫描端口 54925，请输入以下信息：
 1. 在**服务描述**中：输入任何说明，例如：“Lenovo 扫描仪”。
 2. 在您的网络上主持此服务的计算机的名称或 **IP 地址**（例如，**192.168.0.12**）中：输入“本地主机”。
 3. 在此服务的外部端口号中：输入“54925”。
 4. 在此服务的内部端口号中：输入“54925”。
 5. 确保选中 **UDP**。
 6. 点击**确定**。
- ⑤ 点击**添加**按钮。
- ⑥ 要添加网络 PC Fax 端口 54926，请输入以下信息：
 1. 在**服务描述**中：输入任何说明，例如：“Lenovo PC Fax”。
 2. 在您的网络上主持此服务的计算机的名称或 **IP 地址**（例如，**192.168.0.12**）中：输入“本地主机”。
 3. 在此服务的外部端口号中：输入“54926”。
 4. 在此服务的内部端口号中：输入“54926”。

5. 确保选中 **UDP**。
6. 点击**确定**。
- 7 如果网络连接仍然存在问题，请点击**添加按钮**。
- 8 要添加网络扫描、网络打印和网络 PC Fax 接收端口 137，输入以下信息：
 1. 在**服务描述**中：输入任何说明，例如“Lenovo PC 传真接收”。
 2. 在您的网络上主持此服务的计算机的名称或 **IP 地址** (例如， **192.168.0.12**) 中：输入“本地主机”。
 3. 在此**服务的外部端口号**中：输入“137”。
 4. 在此**服务的内部端口号**中：输入“137”。
 5. 确保选中 **UDP**。
 6. 点击**确定**。
- 9 确保已经添加并选中了新设置，然后点击**确定**。

**注释**

Lenovo 软件包安装完成后，请重新启用防火墙。

Windows Vista® 用户：

- 1 点击**开始按钮**，选择**控制面板、网络和 Internet、Windows 防火墙**，然后点击**更改设置**。
- 2 出现**用户帐户控制**屏幕时，请执行以下操作：
 - 具有管理员权限的用户：请点击**继续**。
 - 不具有管理员权限的用户：请输入管理员密码并点击**确定**。
- 3 确保在**常规选项**中选择**启用 (推荐)**。
- 4 点击**例外选项**。
- 5 点击**添加端口 ... 按钮**。
- 6 要添加网络扫描端口 54925，请输入以下信息：
 1. 在**名称**中：输入任何说明，例如“Lenovo 扫描仪”。
 2. 在**端口号**中：输入“54925”。
 3. 确保选中 **UDP**。
 4. 点击**确定**。
- 7 点击**添加端口 ... 按钮**。

- 8 要添加网络 PC Fax 端口 54926，请输入以下信息：
 1. 在**名称**中：输入任何说明，例如“Lenovo PC 传真”。
 2. 在**端口号**中：输入“54926”。
 3. 确保选中 **UDP**。
 4. 点击**确定**。
- 9 确保已经添加并选中了新设置，然后点击**应用**。
- 10 如果仍然存在网络扫描或打印等的网络连接问题，请选中**例外选项**中的**文件和打印机共享框**，然后点击**应用**。



注释

Lenovo 软件包安装完成后，请重新启用防火墙。

与协议相关问题的故障排除方法

Windows® 2000/XP、Windows Vista® 和 Windows Server® 2003 IPP 故障排除

9

要使用 631 以外的其它端口号。

如果您正在使用端口 631 进行 IPP 打印，可能会发现防火墙不允许打印数据通过。在这种情况下，请使用另一个端口号（端口 80），或者配置防火墙使其允许端口 631 的数据通过。

若要使用 IPP（网络打印协议）将打印作业发送到使用端口 80（标准 HTTP 端口）的打印机，则在配置 Windows® 2000/XP、Windows Vista® 和 Windows Server® 2003 系统时，请输入以下信息：

`http://ipaddress/ipp`

无法选中 Windows® XP 和 Windows Vista® 中的“转到打印机网站”选项

无法选中 Windows® 2000 和 Windows Server® 2003 中的“获取更多信息”选项

如果正在使用下面的 URL：

`http://ipaddress:631` 或者 `http://ipaddress:631/ipp`

则 Windows® 2000/XP、Windows Vista® 和 Windows Server® 2003 中的**获取更多信息**选项不可用。若要使用**获取更多信息**选项，请使用以下 URL：

`http://ipaddress`

这一操作将迫使 Windows® 2000/XP、Windows Vista® 和 Windows Server® 2003 使用端口 80 与 Lenovo 打印服务器进行通讯。

网络基本管理 (网络浏览器) 故障排除 (TCP/IP)

- 1 如果使用网络浏览器无法连接到打印服务器，请检查浏览器的代理服务器设置。检查例外设置，如有需要，请输入打印服务器的 IP 地址。这样就可以避免每次查看打印服务器时计算机都尝试连接 ISP (因特网服务提供商) 或者代理服务器。
- 2 请确保使用合适的网络浏览器，我们建议 Windows[®] 用户使用 Microsoft Internet Explorer 6.0[®] (或更高版本) 或者 Firefox[®] 1.0 (或更高版本)，Macintosh[®] 用户使用 Safari[™] 1.0。无论您使用哪种浏览器，请确保 JavaScript 和 Cookies 总是处于启用状态。我们建议您升级至 Safari[™] 1.2 或更高版本来启用 JavaScript。如果您使用了其它网络浏览器，请确保其能够兼容 HTTP 1.0 和 HTTP 1.1。

使用服务

计算机可使用此服务打印至 Lenovo 打印服务器。Lenovo 打印服务器提供以下预定义服务（在 Lenovo 打印服务器远程控制台执行 SHOW SERVICE 命令，查看可用服务列表）：在命令提示符栏中输入 HELP（帮助）查看所支持的命令列表。

服务 (示例)	定义
BINARY_P1	TCP/IP 二进制
TEXT_P1	TCP/IP 文本服务 (在每次换行前添加回车)
PCL_P1	PCL [®] 服务 (将与 PJL 兼容的打印机切换成 PCL [®] 模式)
BRNxxxxxxxxxxxx	TCP/IP 二进制
BRNxxxxxxxxxxxx_at	适用于 Macintosh [®] 的 PostScript [®] 服务
POSTSCRIPT_P1	PostScript [®] 服务 (将与 PJL 兼容的打印机切换成 PostScript [®] 模式)

其中，“xxxxxxxxxxxx”指设备的以太网地址 (MAC 地址)。

设置 IP 地址的其它方法 (适用于高级用户和管理员)

有关如何使用 BRAdmin Light 实用程序配置设备的网络，请参阅第 12 页上的 *设置 IP 地址和子网掩码*。

使用 DHCP 配置 IP 地址

动态主机配置协议 (DHCP) 是一种 IP 地址自动分配机制。如果您所在的网络中有 DHCP 服务器，打印服务器将自动从 DHCP 服务器中获取其 IP 地址并使用任何 RFC 1001 和 1002 兼容的动态名称服务来注册其名称。



注释

如果您不希望通过 DHCP、BOOTP 或 RARP 配置打印服务器，必须将引导方式设置为静态，这样打印服务器将有一个静态 IP 地址。这样可以防止打印服务器从这些系统中获取 IP 地址。您可以通过使用局域网菜单、BRAdmin 应用程序、远程设置或者网络基本管理 (网络浏览器) 更改引导方式。

使用 BOOTP 配置 IP 地址

BOOTP 是 RARP 的替代方案，其优势在于可以配置子网掩码和网关。使用 BOOTP 配置 IP 地址之前，必须确保您的主机上已经安装了 BOOTP 并正常运行（它将在主机的 `/etc/services` 文件中作为实时服务显示；如需了解更多信息，请输入 `man bootpd` 或参阅系统文档）。一般通过 `/etc/inetd.conf` 文件启动 BOOTP，因此您可能需要删除文件中 `bootp` 项前的“#”才可启动。例如，`/etc/inetd.conf` 文件中 `bootp` 项通常为：

```
#bootp dgram udp wait /usr/etc/bootpd bootpd -i
```

在不同系统中，此项可能称为“bootps”而不是“bootp”。

注释

只需使用编辑器删除“#”，便可启动 BOOTP（如果没有“#”，说明 BOOTP 已启动）。然后编辑 BOOTP 配置文件（通常为 `/etc/bootptab`）并输入打印服务器的名称、网络类型（1 代表以太网），以太网地址（MAC 地址）以及 IP 地址、子网掩码和网关。但是，其输入格式目前还没有统一标准，所以您需要参考您的系统文档决定如何输入此类信息。下面列举了一些 `/etc/bootptab` 的典型输入格式：

```
BRN008077310107 1 00:80:77:31:01:07 192.168.1.2
```

以及：

```
BRN008077310107:ht=ethernet:ha=008077310107:\
ip=192.168.1.2:
```

如果配置文件中没有下载文件名，某些 BOOTP 主机软件将无法响应 BOOTP 请求。在这种情况下，只需在主机中建立一个空白文件并在配置文件中指定这个文件的名称和路径。

如果使用 RARP（反向地址解析协议），打印服务器将在打印机电源接通时从 BOOTP 服务器自动加载自己的 IP 地址。

使用 RARP 配置 IP 地址

可以使用主机上的逆向地址解析协议 (RARP) 配置 Lenovo 打印服务器的 IP 地址。通过编辑 `/etc/ethers` 文件 (如果文件不存在, 您可以新建一个文件) 来完成该项操作, 输入大致如下内容:

```
00:80:77:31:01:07    BRN008077310107
```

第一个输入项为打印服务器的以太网地址 (MAC 地址), 第二个输入项为打印服务器名称 (该名称必须与 `/etc/hosts` 文件中输入的名称完全相同)。

如果 RARP daemon (后台逆向地址解析协议) 并未运行, 请启动该程序 (系统不同, 命令也有所不同, 如 `rarpd`、`rarpd -a`、`in.rarpd -a` 或其它命令; 请输入 `man rarpd` 或参考您的系统文档获得更多信息)。

Lenovo 打印服务器将在打印机电源接通时从 RARP daemon (后台逆向地址解析协议) 获取 IP 地址。

使用 APIPA 配置 IP 地址

本 Lenovo 打印服务器支持自动专用 IP 寻址 (APIPA) 协议。当 DHCP 服务器不可用时, DHCP 客户端将会使用 APIPA 自动配置 IP 地址和子网掩码。设备将在 169.254.1.0 至 169.254.254.255 范围内选择自己的 IP 地址。子网掩码将自动设置为 255.255.0.0, 网关地址将设置为 0.0.0.0。

默认设置下, APIPA 协议为启用。您可以使用打印机操作面板禁用 APIPA 协议。详细信息, 请参阅第 23 页上的 *APIPA*。

如果禁用了 APIPA 协议, Lenovo 打印服务器默认的 IP 地址为 192.0.0.192。您可以方便地将 IP 地址更改为与您网络相匹配的 IP 地址。

使用 ARP 配置 IP 地址

即使您不能使用 BRAdmin 应用程序, 您的网络也没有使用 DHCP 服务器, 您仍然可以使用 ARP (地址解析协议) 命令。ARP 命令可以用于安装了 TCP/IP 协议的 Windows® 系统。要使用 ARP, 请在命令提示符栏中输入以下命令:

```
arp -s ipaddress ethernetaddress
```

```
ping ipaddress
```

其中, `ethernetaddress` 指打印服务器的以太网地址 (MAC 地址), `ipaddress` 指打印服务器的 IP 地址。例如:

■ Windows® 系统

Windows® 系统要求在以太网地址 (MAC 地址) 的每个数字之间使用短横线 “-” 隔开。

```
arp -s 192.168.1.2 00-80-77-31-01-07
ping 192.168.1.2
```



注释

只有与打印服务器处于相同以太网网段时 (即在打印服务器和操作系统之间不能有路由器) 才能够使用 `arp -s` 命令。

如果中间有路由器连接, 您可以使用 BOOTP 或采用本章所述的其它方法输入 IP 地址。如果管理员已经使用 BOOTP、DHCP 或 RARP 配置了系统以传递 IP 地址, 则您的 Lenovo 打印服务器可以从任何一个 IP 地址分配系统中接收 IP 地址。此时, 您将不需要使用 ARP 命令。ARP 命令只能生效一次。出于安全考虑, 一旦您使用了 ARP 命令成功配置了 Lenovo 打印服务器 IP 地址, 您将不能使用 ARP 命令更改 IP 地址。打印服务器将拒绝任何更改。如果您需要再次更改 IP 地址, 请使用网络基本管理 (网络浏览器)、TELNET (使用 SET IP ADDRESS 命令) 或将打印服务器恢复到出厂默认设置 (这样您就可以再次使用 ARP 命令)。

使用 TELNET 控制台配置 IP 地址

您也可以使用 TELNET 命令更改 IP 地址。

TELNET 是一种更改设备 IP 地址的有效方法。但是使用该方法的前提是: 打印服务器中已经包含了一个有效 IP 地址。

在系统提示的命令提示符中输入 TELNET <command line>, 此处的 <command line> 指打印服务器的 IP 地址。连接时, 按下返回键或回车键, 系统就会显示 “#” 符号。输入密码 “access” (密码将不会在屏幕上显示)。

系统将提示您输入用户名。请输入任意用户名。

您将看到 local> 的提示符。输入 SET IP ADDRESS ipaddress, 其中, ipaddress 是您要指配给打印服务器的 IP 地址 (请与您的网络管理员确认该 IP 地址是否可用)。例如:

```
Local> SET IP ADDRESS 192.168.1.3
```

您现在需要输入 SET IP SUBNET subnet mask 设定子网掩码, 其中, subnet mask 是您想要指配给打印服务器的子网掩码 (请与您的网络管理员确认该子网掩码是否可用)。

例如:

```
Local> SET IP SUBNET 255.255.255.0
```

如果您没有子网掩码，请从以下默认子网掩码中选择：

255.0.0.0 (用于 A 类网络)

255.255.0.0 (用于 B 类网络)

255.255.255.0 (用于 C 类网络)

IP 地址中最左侧的数字组能够识别您所处的网络类型。A 类网络组值范围从 1 至 127 (例如：13.27.7.1)，B 类网络组值从 128 至 191 (例如：128.10.1.30)，C 类网络组值从 192 至 255 (例如：192.168.1.4)。

如果您使用了网关 (路由器)，请使用命令 `SET IP ROUTER routeraddress` 输入网关地址，其中，`routeraddress` 是您想要指配给打印服务器的网关 IP 地址。例如：

```
Local> SET IP ROUTER 192.168.1.4
```

请输入 `SET IP METHOD STATIC` 设置 IP 访问配置方式为静态。

如需确认您是否已经正确输入了 IP，请输入 `SHOW IP` (显示 IP)。

请输入 `EXIT` 或者 `Ctrl-D` (即按住 control 键并输入 “D”) 结束远程控制台会话。

使用网络服务时的安装 (适用于 Windows Vista® 用户)



注释

请验证主机和打印服务器在同一子网中或者通过路由器的正确配置可以互相传输数据。

- 1 点击**开始**，然后选择**网络**。
- 2 显示设备的网络服务名称，并出现打印机图标。右键点击您需要安装的设备。



注释

Lenovo 打印机的网络服务名称就是您打印机的型号名称及其 (Lenovo M7250N) 以太网地址 (MAC 地址)。

- 3 在下拉菜单中点击**安装**。
- 4 出现**用户帐户控制**窗口时，请执行以下操作：
 - 具有管理员权限的用户：请点击**继续**。
 - 不具有管理员权限的用户：请输入管理员密码并点击**确定**。
- 5 选择**查找并安装驱动程序软件 (推荐)**。
- 6 插入 Lenovo 随机光盘。
- 7 在计算机上选中**请勿在线搜索**，然后选择**浏览计算机以查找驱动程序软件 (高级)**。
- 8 选择光盘驱动器，然后选择 **driver \ win2kxpvista¹ \ your language** 文件夹。点击**确定**。
- 9 点击**下一步**即可开始安装。

¹ 64 位 OS 的用户为 winXp64Vista64

使用网络打印队列或共享时安装 (仅适用于打印机驱动程序)

注释

如果要连接至网络中的共享打印机，我们建议您在安装前向您的系统管理员询问打印机的队列或共享名称。

- 1 根据快速安装指南中的提示运行光盘安装菜单程序。
- 2 选择型号名称和所需语言 (如有需要)，然后点击**网络应用程序**。
- 3 点击**打印机驱动程序**。
- 4 出现欢迎信息后点击**下一步**。按照屏幕上的提示执行操作。
- 5 选择**标准安装**，然后点击**下一步**。
- 6 选择**网络共享打印机**，然后点击**下一步**。
- 7 选择您的打印机队列，然后点击**确定**。

注释

如果您不确定打印机在网络中的位置和名称，请联系您的管理员。

- 8 点击**完成**。至此，安装完成。

打印服务器规格

有线以太网

网卡型号	NC-6600h	
局域网	可将本设备与网络连接，进行网络打印、网络扫描、PC Fax 和远程设置。 ^{1 2}	
支持	Windows® 2000 专业版、Windows® XP、 Windows® XP 专业版 x64 版本、Windows Vista®、 Windows Server® 2003 和 Windows Server® 2003 x64 版本 ² Mac OS® X 10.2.4 或更高版本	
协议	TCP/IP: IPv4	ARP、RARP、BOOTP、DHCP、APIPA (自动 IP)、 WINS/NetBIOS 域名解析、DNS 解析、mDNS、 LLMNR 应答器、LPR/LPD、自定义新端口 / 端口 9100、IPP、FTP 服务器、FTP 客户端、POP 优先 于 SMTP、SMTP AUTH、APOP、TELNET、 SNMPv1、HTTP 服务器、TFTP 客户端和服务端、 SMTP 客户端、ICMP、网络服务
	TCP/IP: IPv6	(默认为关闭) NDP、RA、DNS 解析、mDNS、 LLMNR 应答器、LPR/LPD、自定义新端口 / 端口 9100、IPP、FTP 服务器、FTP 客户端、POP 优先 于 SMTP、SMTP AUTH、APOP、TELNET、 SNMPv1、HTTP 服务器、TFTP 客户端和服务端、 SMTP 客户端、ICMPv6、网络服务
	其它:	LLTD 应答器
网络类型	10/100 BASE-TX 以太网 (有线局域网)，具有自动协商功能	

管理实用程序

BRAdmin Light, 适用于 Windows® 2000 专业版、Windows® XP、Windows® XP 专业版 x64 版本、Windows Vista®、Windows Server® 2003、Windows Server® 2003 x64 版本
网络浏览器支持 Java™ 的客户端计算机

¹ 仅适用于 Windows® 的 PC Fax 和远程设置

² 打印功能仅适用于 Windows Server® 2003

功能表和出厂默认设置

出厂设置以粗体和 * 显示。

主菜单	子菜单	菜单选项	选项	页码		
5. 局域网	1. TCP/IP	1. 引导方式	自动 * 静态 RARP BOOTP DHCP (如选择自动、 RARP、 BOOTP 或 DHCP， 系统将提示 您输入允许设备获取 IP 地址的次数。)	17		
		2. IP 地址	[000-255] . [000-255] . [000-255] . [000-255] [000] . [000] . [000] . [000] * ¹	18		
		3. 子网掩码	[000-255] . [000-255] . [000-255] . [000-255] [000] . [000] . [000] . [000] * ¹	19		
		4. 网关	[000-255] . [000-255] . [000-255] . [000-255] [000] . [000] . [000] . [000] *	20		
		5. 节点名称	BRNxxxxxxxxxxxxxx (最多 15 个字符)	20		
		6. WINS 配置	自动 * 静态	21		
		7. WINS 服务器	<table><tr><td>首选的</td><td>[000-255] . [000-255] . [000-255] . [000-255] [000] . [000] . [000] . [000] *</td></tr><tr><td>备用的</td><td>[000-255] . [000-255] . [000-255] . [000-255] [000] . [000] . [000] . [000] *</td></tr></table>	首选的	[000-255] . [000-255] . [000-255] . [000-255] [000] . [000] . [000] . [000] *	备用的
首选的	[000-255] . [000-255] . [000-255] . [000-255] [000] . [000] . [000] . [000] *					
备用的	[000-255] . [000-255] . [000-255] . [000-255] [000] . [000] . [000] . [000] *					

主菜单	子菜单	菜单选项	选项		页码
5. 局域网 (续)	1. TCP/IP (续)	8. DNS 服务器	首选的	[000-255] . [000-255] . [000-255] . [000-255] [000] . [000] . [000] . [000]*	23
			备用的	[000-255] . [000-255] . [000-255] . [000-255] [000] . [000] . [000] . [000]*	
		9. APIPA	开 *		23
			关		
		0. IPv6	开		24
			关 *		
	2. Ethernet		自动 *		25
		100B-FD			
		100B-HD			
		10B-FD			
	10B-HD				
3. 扫描到 FTP		彩色 150 dpi*	(如选择彩色选项)	25	
	彩色 300 dpi	PDF*			
	彩色 600 dpi	JPEG			
	灰色 100 dpi	(如选择灰色选项)			
	灰色 200 dpi	PDF			
	灰色 300 dpi	JPEG*			
	黑白 200 dpi	(如选择黑白选项)			
	黑白 200 x 100 dpi	PDF*			
		TIFF			
0. 出厂设置	1. 重置	1. 是		27	
		2. 否			
	2. 退出	—			

¹ 连接网络时，设备将自动设置与您的网络相匹配的 IP 地址和子网掩码。

输入文本

设置某些菜单选项时，需要输入文本字符。拨号盘按键的键面上印有字母。**0**、**#** 和 ***** 等按键主要用于输入特殊字符，因此键面上没有字母。

根据下表，按拨号盘上的相应按键相应次数即可获取所需字符：

按键	一次	两次	三次	四次	五次	六次	七次	八次	九次
2	a	b	c	A	B	C	2	a	b
3	d	e	f	D	E	F	3	d	e
4	g	h	i	G	H	I	4	g	h
5	j	k	l	J	K	L	5	j	k
6	m	n	o	M	N	O	6	m	n
7	p	q	r	s	P	Q	R	S	7
8	t	u	v	T	U	V	8	t	u
9	w	x	y	z	W	X	Y	Z	9

对于不允许使用小写字母的菜单选项，请参照下表进行输入：

按键	一次	两次	三次	四次	五次
2	A	B	C	2	A
3	D	E	F	3	D
4	G	H	I	4	G
5	J	K	L	5	J
6	M	N	O	6	M
7	P	Q	R	S	7
8	T	U	V	8	T
9	W	X	Y	Z	9

插入空格

若要在传真号码中插入空格，请在两个数字间按一次 **►** 键。若要在名称中插入空格，请在两个字符间按两次 **►** 键。

更正

如果输入错误字母并需要更正，请按 **◀** 键将光标移至错误字符处，然后按 **清除 / 返回** (Clear/Back) 键。

重复字母

若要连续输入同一按键上的同一字符，请按 ► 键将光标移至右侧，然后再次按键。

特殊字符和符号

按 *、# 或 0 键，然后按 ◀ 或 ▶ 键将光标移至所需符号或字符处。

按 **确认 (OK)** 键选中该符号或字符，将出现以下符号和字符 (具体视菜单选项而定)。

按 * 键 获取 (空格) ! " # \$ % & ' () * + , - . / €

按 # 键 获取 : ; < = > ? @ [] ^ _ \ ~ ` | { }

按 0 获取 Ä Ë Ö Ü À Ç È É 0

A

APIPA	6, 23, 59
APOP	46
ARP	59

B

BINARY_P1	57
BOOTP	6, 18, 58
BRAdmin Light	1, 2
BRNxxxxxxxxxxxx	57
BRNxxxxxxxxxxxx_at	57

C

操作面板	15
操作系统	1
超文本传输协议	15
出厂默认设置	27

D

DHCP	6, 18, 57
DNS 服务器	23
DNS 客户端	6
打印服务器设置	15
端口 9100	7
对等	4

F

防火墙	49, 51, 53
服务	57

G

规格	64
----------	----

H

恢复网络设置	27
--------------	----

I

IP 地址	9, 18
IPP	7, 33
IPv6	8, 24

J

节点名称	20
------------	----

L

LLMNR	7
LLTD	8
LPR/LPD	6

M

Mac OS® X 的简单网络配置	50
Macintosh 打印	38
mDNS	7
密码	32

P

PCL_P1	57
Ping	51, 52
POP 优先于 SMTP	46, 47
POSTSCRIPT_P1	57

R

RARP	6, 18, 59
RFC 1001	57

S

SMTP 客户端	7
SMTP-AUTH	46, 47
SNMP	7
商标	i

T

TCP/IP	6, 17
TCP/IP 打印	29
TELNET	7, 60
TEXT_P1	57

W

Web 服务	7
WINS 服务器	21
WINS 配置	21
网关	20
网络打印	1, 29, 32
网络服务	62

网络服务器 (HTTP) 8

网络共享打印 5

网络基本管理 (网络浏览器) 15

网络配置列表 28

文本

 输入 68

 特殊字符 69

X

协议 6

Y

域 33, 35, 47

远程设置 1, 16

Z

状态监控 1

子网掩码 10, 19